



**lumenus**  
Community Services

# Pratiques exemplaires du travail par les pairs

Carrefours bien-être pour les jeunes de l'Ontario



# Reconnaissance du territoire

---

# Programme

- Travail par les pairs : qui, quoi, pourquoi
- Utilisation efficace des pairs aidants
- Accessibilité
- Soutien, compréhension et limites
- Diversité; inclusion active

# Vérification

---

# Qui, quoi, pourquoi

- Qui sont les pairs aidants?
  - Les personnes ayant vécu une expérience semblable à celle des membres de la communauté où elles travaillent.
- Que font les pairs aidants?
  - À peu près de tout! On peut faire appel aux pairs aidants pour la prestation de services de première ligne, la sensibilisation, l'élaboration de politiques et de programmes, l'engagement communautaire, la recherche, la défense des droits, la gestion et bien plus.
- Pourquoi les organismes devraient-ils faire appel aux pairs aidants?
  - Le recours à des personnes ayant vécu des expériences semblables à celles des clients améliore la qualité des services grâce à l'offre de services plus pertinents et accessibles, éclairés par les personnes susceptibles d'y avoir accès.

# Utilisation efficace des pairs aidants

1. S'engager avec la communauté desservie par l'organisme.
2. Déterminer le type de travail effectué par les pairs aidants au sein de l'organisme.
3. Permettre au personnel de renforcer les capacités requises pour travailler avec les pairs aidants.
4. Revoir les politiques actuelles et les modifier au besoin.
5. Toujours garder l'accessibilité à l'esprit.

# Questions clés

## À se poser :

- Pourquoi engager des pairs aidants?
- Comment leur travail sera-t-il intégré?
- Quel degré de divulgation sera nécessaire?
- Quel soutien sera offert aux pairs aidants? Sera-t-il différent du soutien offert aux autres employés (qui ne sont pas des pairs)?

## À poser aux membres de la communauté :

- Quels rôles envisagent-ils pour les pairs aidants dans votre site?
- S'ils sont embauchés à titre de pairs aidants, quel soutien serait nécessaire ou désiré?
- Quels types de soutien informel entre pairs sont déjà offerts dans la communauté ou dans votre site?

# Travail par les pairs **ou** engagement des jeunes

Si le travail par les pairs auprès des jeunes est forcément un engagement des jeunes, l'engagement des jeunes n'est pas pour autant toujours un travail par les pairs.

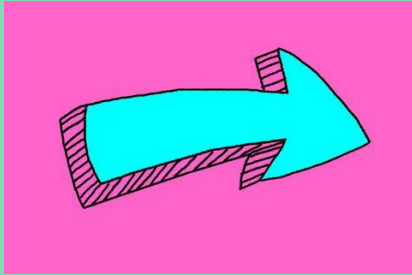
## **Définition du travail par les pairs :**

Recrutement intentionnel de personnes ayant vécu une certaine expérience semblable à celle des jeunes; on s'attend à ce que ces personnes soient à l'aise de faire appel, directement ou indirectement, à leurs propres expériences dans le cadre de leur travail.

## **Définition de l'engagement des jeunes :**

L'intervenant.e offre son point de vue et ses connaissances uniques, selon son âge ou son stade de vie; il n'y a aucune attente à l'égard de la divulgation d'expériences vécues ou du recours à de telles expériences.





# Principes du travail par les pairs

1. Accessibilité
2. Souplesse et compréhension
3. Rémunération
4. Inclusion active
5. Diversité des expériences vécues
6. Prise en compte des limites floues

# Accessibilité : processus d'embauche

- Éviter le jargon
- Expliquer clairement les rôles, les responsabilités et la rémunération
- Annoncer le poste à grande échelle
- Offrir de l'aide pour le processus de candidature
- Faire preuve de souplesse dans le processus d'embauche

# Accessibilité : entrevues

- Mettre en valeur les qualités avant l'expérience ou l'éducation formelles
- Poser des questions permettant des réponses provenant aussi bien du contexte personnel que professionnel :
  - Qu'est-ce que la réduction des méfaits signifie pour toi?
  - Comment les personnes ou les organismes peuvent-ils remettre en question les croyances stigmatisantes sur les personnes qui utilisent des drogues?
  - Décris une situation où tu as offert du soutien à une personne en détresse.
  - Comment réagiras-tu à la situation suivante : {insérer un scénario}.

# Accessibilité : au travail

- Veiller à ce que l'orientation soit aussi accessible et stimulante que possible.
- Présenter les pairs aidants au reste du personnel et leur faire visiter les lieux de travail.
- Éliminer les obstacles techniques et physiques.
- Faire le point régulièrement.
- Envisager plusieurs formes de rémunération (p. ex. argent comptant, salaire, paiement non monétaire).
- Surtout : **rester souple.**



# Formation des pairs aidants

- Les pairs aidants auront (idéalement) vécu des expériences variées; bien que leurs connaissances soient la raison pour laquelle ils ont été embauchés, une formation additionnelle peut être bénéfique.
- Les sujets abordés lors de la formation doivent être déterminés en fonction du type de travail que feront les pairs aidants dans votre site.
- Si les occasions de formation continue et d'acquisition de compétences sont favorables au travail des pairs aidants, elles sont aussi une façon supplémentaire de les compenser pour leur travail émotionnel.

# Soutien, compréhension et limites

- Offrir un soutien aux pairs aidants en dehors du milieu de travail.
- Aider les pairs aidants à obtenir d'autres soutiens dans la communauté.
- Faire appel aux partenaires dans la communauté.
- Reconnaître la possibilité de relations personnelles entre clients et membre du personnel, et offrir du soutien pour naviguer ces relations.
- Envisager la modification des politiques existantes ou l'élaboration de nouvelles politiques pour soutenir les pairs aidants.

# Diversité

## Principes de la diversité :

- Les expériences vécues sont uniques à chaque personne et à ses identités intersectionnelles.
- Il est essentiel de recruter des pairs aidants qui sont représentatifs de la diversité des communautés avec lesquelles ils travaillent.
- La diversité est essentielle pour combler les besoins des communautés.

# Inclusion active

- Engager activement les pairs aidants par l'entremise de leur travail au sein de votre organisme ou site.
- Éviter les gestes purement symboliques.
- Voir l'inclusion comme plus qu'une simple consultation à la fin du parcours : intégrer les pairs du début à la fin.
- Oui, cela prend plus de temps (et d'argent), et oui, cela en vaut vraiment la peine!





# Points à retenir

- Le processus d'embauche doit être aussi accessible que possible.
- Envisager le soutien nécessaire pour que l'intégration des pairs aidants soit réussie.
- La diversité et la représentation sont essentielles.
- L'inclusion active demande du temps, une réflexion approfondie et une mise en œuvre intentionnelle.
- « Rien sur nous sans nous ».

Des questions?

**Remplissez le  
formulaire  
d'évaluation!**

**[www.surveymonkey.com](http://www.surveymonkey.com/r/yhowebinar4)  
[/r/yhowebinar4](http://www.surveymonkey.com/r/yhowebinar4)**

## **Prochaines étapes :**

- **Consultations spécifiques au site**
- **Évaluation des capacités du site et de ses besoins en matière de soutien**
- **Choix d'un modèle de renforcement des capacités pour votre site**

# Merci!

Pour de plus amples renseignements sur  
notre travail, consultez notre site Web à  
[www.yhrt.org](http://www.yhrt.org), et notre fil Instagram à  
[@yhrt.toronto](https://www.instagram.com/yhrt.toronto)